



АДМИНИСТРАЦИЯ НИЖНЕВАРТОВСКОГО РАЙОНА
Ханты-Мансийского автономного округа – Югры

ПОСТАНОВЛЕНИЕ

от 26.12.2020

№ 2046

г. Нижневартовск

Об утверждении документации
по планировке территории

В соответствии со статьями 43, 45 Градостроительного кодекса Российской Федерации, постановлением Правительства Российской Федерации от 12.05.2017 № 564 «Об утверждении Положения о составе и содержании проектов планировки территории, предусматривающих размещение одного или нескольких линейных объектов», постановлением администрации района от 18.09.2019 № 1853 «Об утверждении Порядка подготовки документации по планировке территории и принятия решения об ее утверждении для размещения объектов на территории Нижневартовского района», учитывая протокол общественных обсуждений документации по планировке территории от 21.12.2020 № 25/20 и заключение о результатах общественных обсуждений документации по планировке территории от 21.12.2020 № 25/20:

1. Утвердить документацию по планировке территории для объекта «Обустройство Северо-Покурского месторождения нефти. Высоконапорный водовод КНС-2 - т.вр.к.8», расположенного в границах муниципального образования сельское поселение Вата, в составе:

1.1. Основная часть проекта планировки территории согласно приложению 1.

1.2. Основная часть проекта межевания территории согласно приложению 2.

2. Контроль за выполнением постановления возложить на исполняющего обязанности заместителя начальника управления – главного архитектора управления градостроительства, развития жилищно-коммунального комплекса и энергетики администрации района В.Ю. Прокофьева.

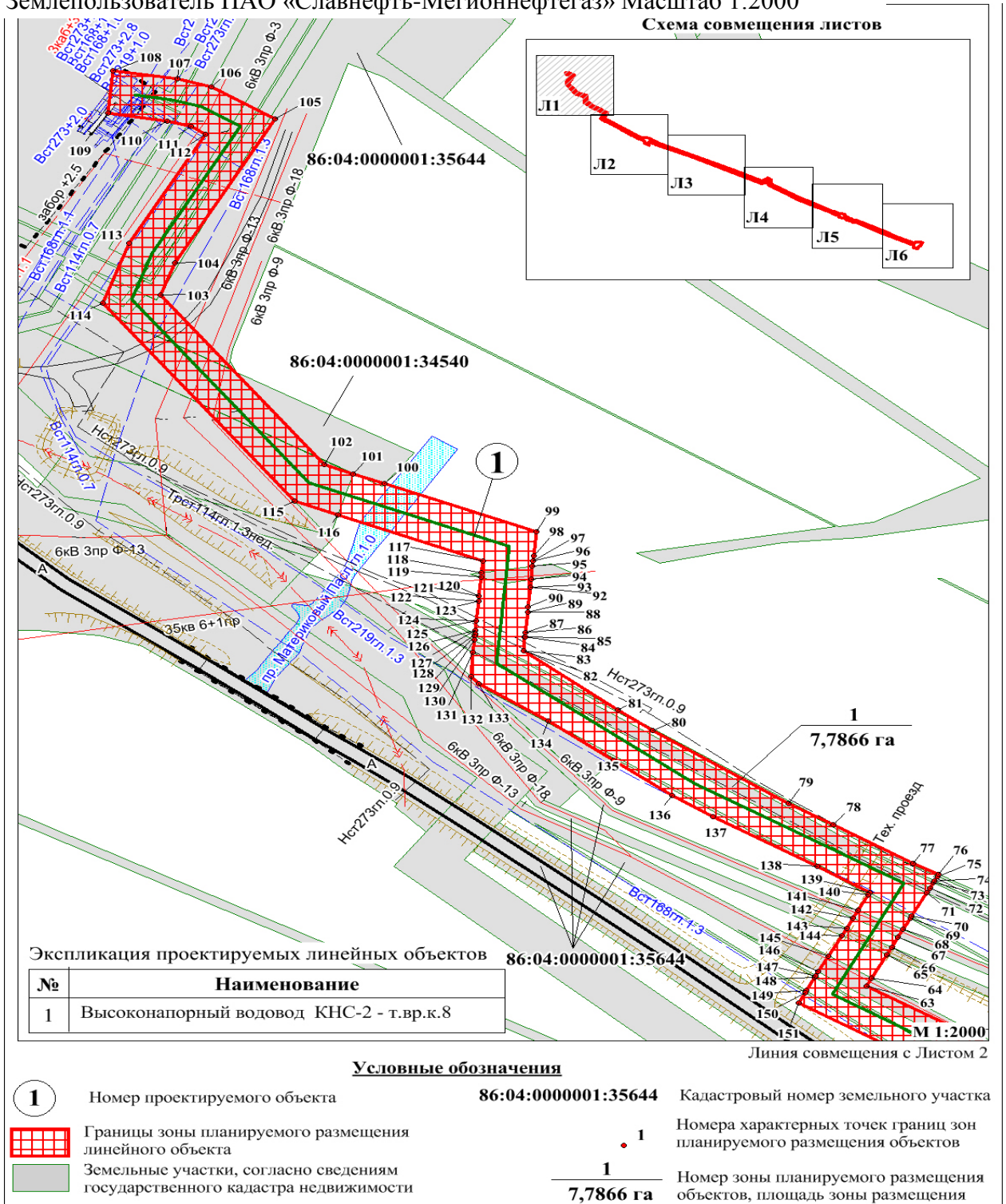
Глава района

Б.А. Саломатин

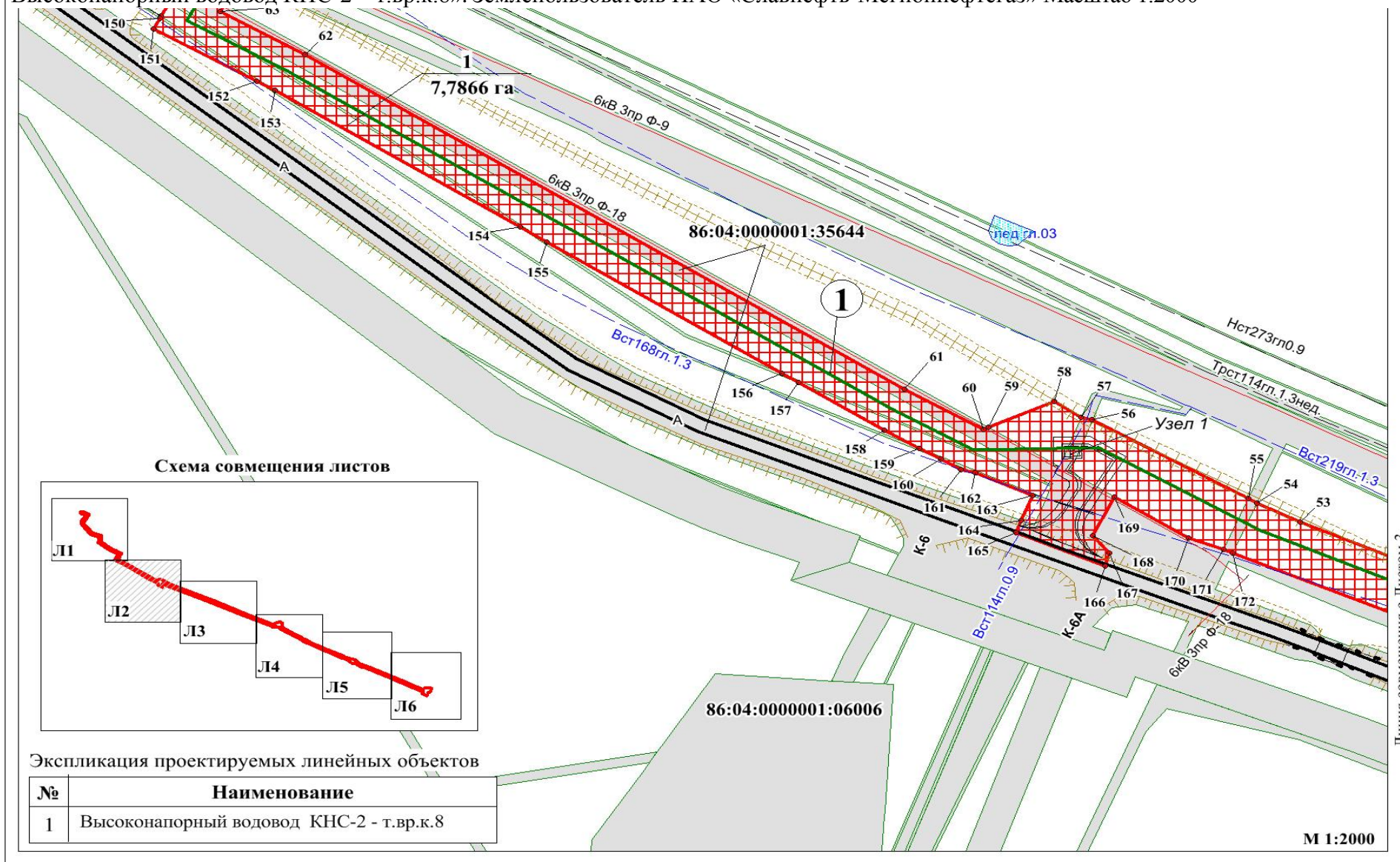
Основная часть проекта планировки территории

1. Проект планировки территории. Графическая часть

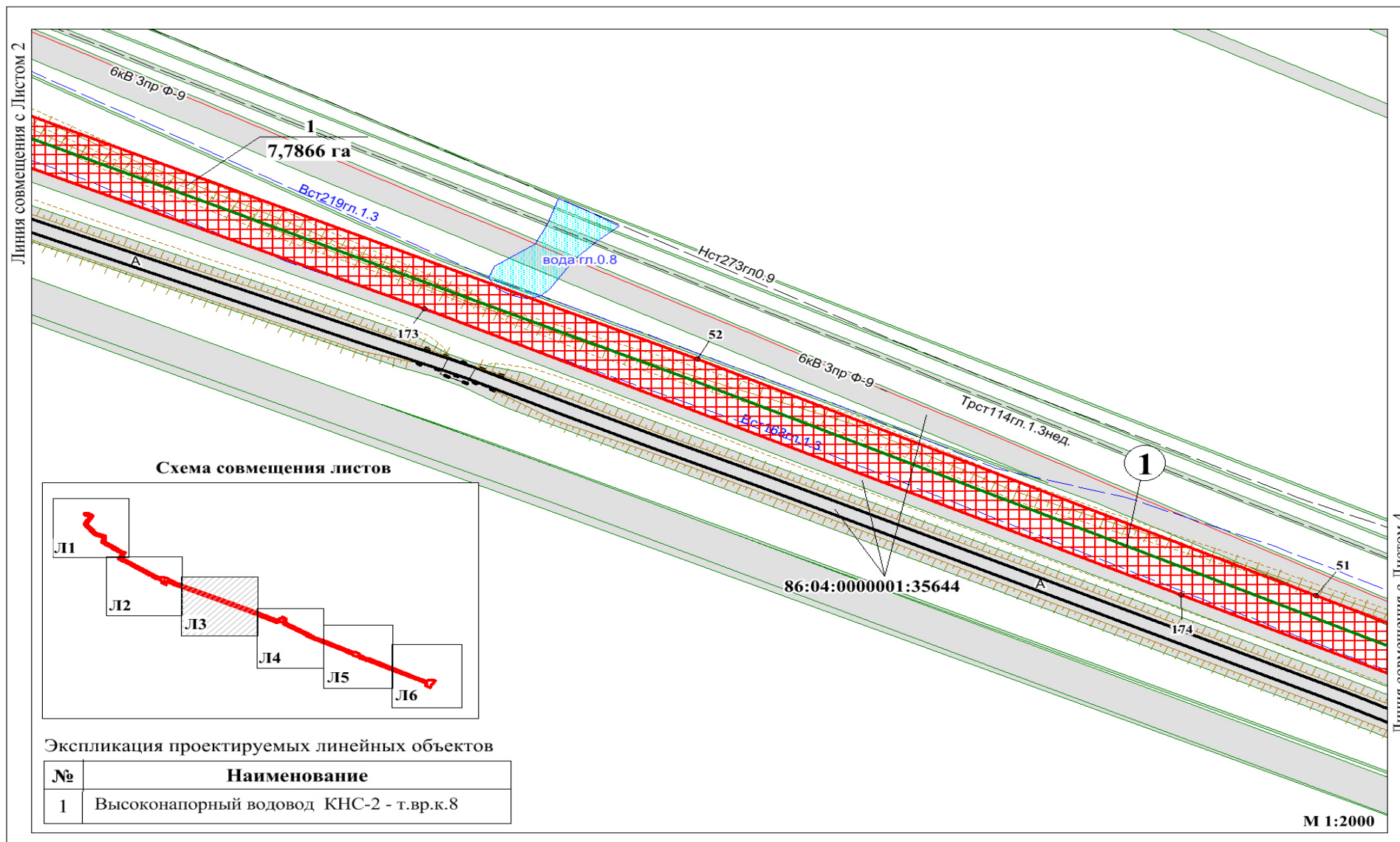
Чертеж границ зон планируемого размещения линейных объектов по объекту «Обустройство Северо-Покурского месторождения нефти. Высоконапорный водовод КНС-2 – т.вр.к.8»
 Землепользователь ПАО «Славнефть-Мегионнефтегаз» Масштаб 1:2000



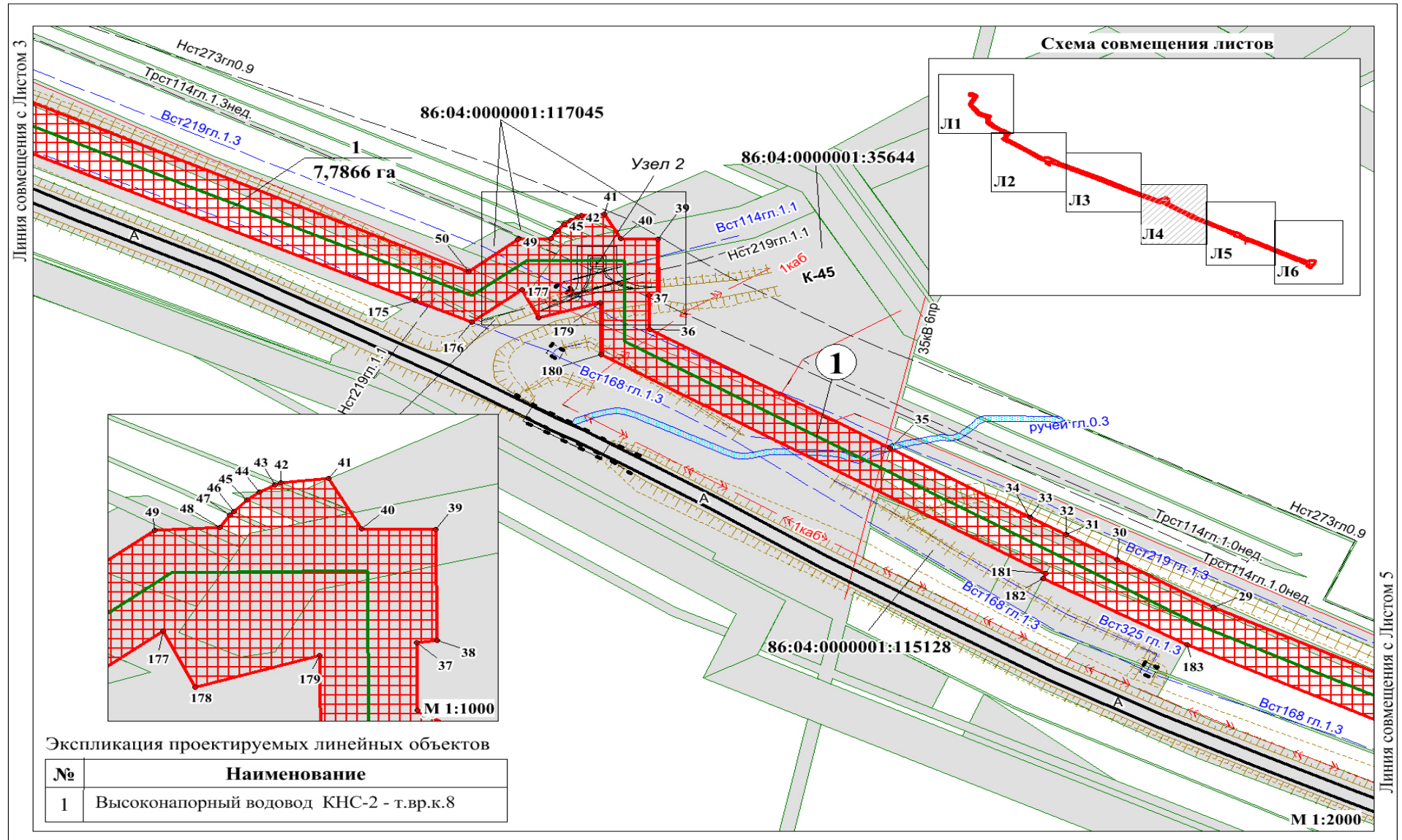
Чертеж границ зон планируемого размещения линейных объектов по объекту «Обустройство Северо-Покурского месторождения нефти. Высоконапорный водовод КНС-2 – т.вр.к.8». Землепользователь ПАО «Славнефть-Мегионнефтегаз» Масштаб 1:2000



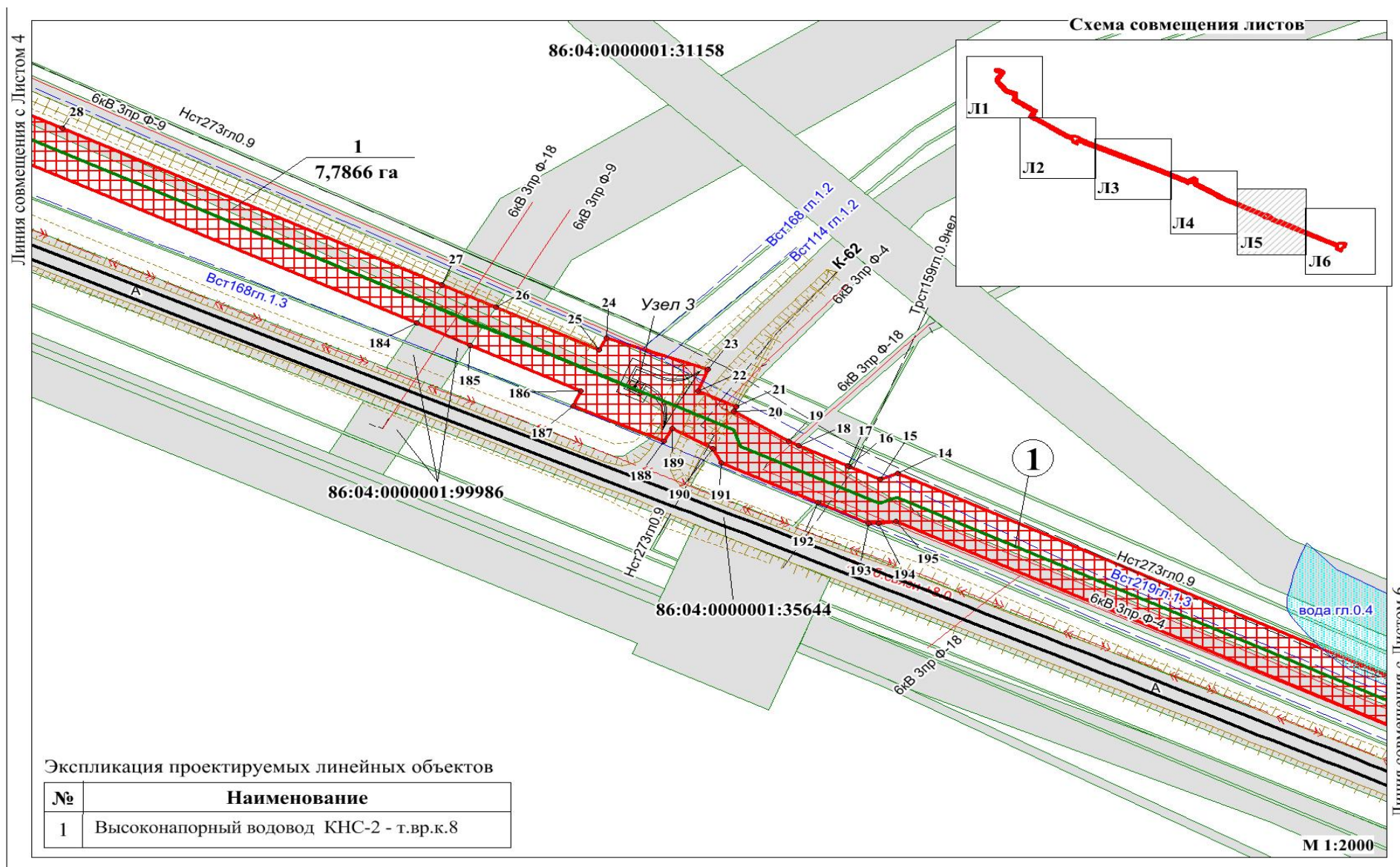
Чертеж границ зон планируемого размещения линейных объектов по объекту «Обустройство Северо-Покурского месторождения нефти. Высоконапорный водовод КНС-2 – т.вр.к.8». Землепользователь ПАО «Славнефть-Мегионнефтегаз» Масштаб 1:2000



Чертеж границ зон планируемого размещения линейных объектов по объекту «Обустройство Северо-Покурского месторождения нефти. Высоконапорный водовод КНС-2 – т.вр.к.8». Землепользователь ПАО «Славнефть-Мегионнефтегаз» Масштаб 1:2000



Чертеж границ зон планируемого размещения линейных объектов по объекту «Обустройство Северо-Покурского месторождения нефти. Высоконапорный водовод КНС-2 – т.вр.к.8». Землепользователь ПАО «Славнефть-Мегионнефтегаз» Масштаб 1:2000



2. Положение о размещении линейных объектов

2.1 Наименование, основные характеристики (категория, протяженность, проектная мощность, пропускная способность, грузонапряженность, интенсивность движения) и назначение планируемых для размещения линейных объектов, а так же линейных объектов, подлежащих реконструкции в связи с изменением их местоположения

В соответствии с Техническим заданием на проектирование предусмотрено строительство объектов:

высоконапорного водовода КНС-2 – т.вр. к.8.

Проектируемый водовод предназначен для транспорта подтоварной воды от КНС-2 Северо-Покурского месторождения до точки врезки.к.8.

Основные характеристики объектов

Таблица 1

№ п/п	Наименование участка	Объем перекачиваемой жидкости м ³ /сут	Длина участка, м
1	2	3	4
1	Высоконапорного водовода КНС-2 – т.вр. к.8	1500	3465,77

Проектируемый трубопровод относится к промышленным трубопроводам.

Исходя из потенциальной опасности для жизни и здоровья персонала, возможного ущерба природной среде, а также имуществу объектов промысла, транспортируемые продукты подразделяются на категории в соответствии с таблицей 1 ГОСТ Р 55990-2014:

- 9 категория – пластовая вода.

Согласно п.7.1.3 ГОСТ Р 55990-2014 проектируемый высоконапорный водовод относится к III классу (трубопроводы с номинальным диаметром менее DN300).

Согласно табл.3 ГОСТ Р 55990-2014 категория высоконапорного водовода в зависимости от его назначения – С (II). Категория участков высоконапорного водовода определена согласно примечания 8 таблицы 4 ГОСТ Р 55990-2014.

Категории участков трубопроводов

Таблица 2

№ п/п	Наименование участков трубопроводов	Высоконапорный водовод
		Категория продуктов
		9
		при категории трубопровода
		С
1	Переходы через водные преграды и прибрежные участки длиной не менее 25 м каждый. Участки трубопроводов протяжённостью 1000 м от границ ГВВ 10% обеспеченности	С
2	Переходы через автомобильные дороги, включая участки по обе стороны дороги длиной 25м каждый от подошвы насыпи или бровки выемки земляного полотна дороги	С

3	Переходы через болота Тип II	С
4	Пересечения с коммуникациями в пределах 20м по обе стороны пересекаемой коммуникации	С
5	Пересечение с ВЛ в пределах 1000 м по обе стороны	С
6	Узлы линейной запорной арматуры, а также участки трубопроводов по 250м, примыкающие к ним	С

Для разделения, регулирования и переключения потоков рабочей жидкости, производства обслуживания и ремонта, а также уменьшения отрицательного воздействия на окружающую среду и минимизации потерь перекачиваемого продукта, как при выполнении регламентных работ, так и при аварийных ситуациях, для контроля чрезвычайных ситуаций по трассе трубопроводов предусматривается установка запорной арматуры.

Размеры площадок узлов запорной арматуры определены необходимостью удобного и безопасного обслуживания запорной арматуры.

К площадкам узлов запорной арматуры предусмотрены постоянно действующие технологические подъезды и подходы с разворотными площадками.

Параметры технологических подъездов приняты в соответствии со СП 37.13330.2012 «Промышленный транспорт» по нормам IV-в категории. Функциональное назначение – технологический подъезд к узлам запорной арматуры для проезда пожарных машин и технологического транспорта.

2.2 Перечень субъектов Российской Федерации, перечень муниципальных районов, городских округов в составе субъектов Российской Федерации, перечень поселений, населенных пунктов, внутригородских территорий городов федерального значения, на территориях которых устанавливаются зоны планируемого размещения линейных объектов

В административном отношении объект строительства расположен на межселенной территории в границах Северо-Покурского лицензионного участка Нижневартовского района на территории муниципального образования сельского поселения Вата Ханты-Мансийского автономного округа – Югры, на землях лесного фонда, находящихся в ведении территориального отдела – Мегионского лесничества Октябрьского участкового лесничества Октябрьского урочища, на землях запаса, а так же на землях промышленности.

В географическом отношении ближайшим населенным пунктом является деревня Вата расположенный в 7,8 км юго-восточнее от проектируемых объектов.

2.3 Перечень координат характерных точек границ зон планируемого размещения линейных объектов

Таблица 3

Номер точки	X	Y
1	2	3
Координаты границ зоны допустимого размещения проектируемых объектов площадью 7,7866 га		
1	970684,48	4371320,66
2	970681,21	4371327,76
3	970681,20	4371327,80
4	970685,38	4371329,76
5	970686,25	4371330,16
6	970717,38	4371344,84
7	970717,95	4371292,70
8	970720,27	4371287,65
9	970709,22	4371281,79
10	970708,20	4371281,38
11	970752,17	4371180,62
12	970779,09	4371122,04
13	970807,38	4371060,54
14	970923,90	4370806,91
15	970921,20	4370799,59
16	970926,91	4370787,24
17	970927,27	4370786,34
18	970936,57	4370766,26
19	970938,55	4370762,47
20	970952,21	4370740,05
21	970954,25	4370741,14
22	970961,43	4370725,47
23	970971,00	4370729,57
24	970985,39	4370688,05
25	970980,01	4370685,19
26	970999,25	4370643,04
27	971009,36	4370621,08
28	971080,37	4370466,32
29	971126,55	4370365,85
30	971149,01	4370325,96
31	971160,86	4370305,06
32	971160,86	4370305,03
33	971169,15	4370290,23
34	971169,15	4370290,21
35	971201,59	4370232,66
36	971257,45	4370133,41
37	971273,26	4370133,26
38	971273,78	4370137,48
39	971299,92	4370137,07
40	971300,12	4370121,82
41	971311,82	4370115,07
42	971310,93	4370105,34
43	971310,36	4370104,13
44	971308,71	4370100,87
45	971306,87	4370098,40
46	971304,08	4370095,60
47	971303,31	4370094,83
48	971300,34	4370092,71
49	971299,70	4370079,31
50	971284,74	4370058,93
51	971377,71	4369848,77
52	971489,13	4369596,88
53	971641,16	4369237,14
54	971649,49	4369219,48
55	971651,42	4369215,91
56	971686,67	4369152,43
57	971687,78	4369147,97
58	971694,75	4369137,08
59	971683,34	4369110,41
60	971682,39	4369108,18
61	971700,19	4369076,11
62	971849,90	4368832,24
63	971869,15	4368797,73
64	971872,61	4368799,66
65	971883,59	4368805,80
66	971887,11	4368807,76
67	971891,77	4368810,35
68	971895,32	4368812,31
69	971900,48	4368815,21
70	971901,41	4368815,69
71	971912,22	4368821,74
72	971914,53	4368823,05
73	971916,96	4368824,33
74	971917,82	4368824,86
75	971919,90	4368825,99
76	971920,75	4368826,47
77	971925,99	4368816,39
78	971943,83	4368784,34
79	971953,82	4368766,39
80	971987,42	4368712,26
81	971997,02	4368698,50

82	972024,31	4368660,81
83	972024,36	4368660,73
84	972030,80	4368661,34
85	972030,79	4368661,37
86	972033,02	4368661,54
87	972033,03	4368661,55
88	972042,34	4368662,39
89	972042,35	4368662,39
90	972044,80	4368662,61
91	972044,80	4368662,60
92	972053,82	4368663,44
93	972053,83	4368663,46
94	972057,51	4368663,74
95	972063,61	4368664,28
96	972066,06	4368664,62
97	972066,06	4368664,64
98	972068,61	4368664,83
99	972079,66	4368665,88
100	972101,97	4368605,32
101	972106,58	4368592,92
102	972110,81	4368581,28
103	972189,37	4368515,88
104	972204,47	4368521,56
105	972270,96	4368561,44
106	972286,06	4368536,17
107	972289,83	4368522,66
108	972293,55	4368497,06
109	972273,66	4368494,86
110	972270,19	4368518,59
111	972267,52	4368528,16
112	972264,06	4368533,94
113	972213,30	4368503,51
114	972185,55	4368493,01
115	972093,95	4368569,27
116	972087,41	4368586,62
117	972066,19	4368644,49
118	972060,69	4368643,99
119	972058,60	4368643,80
120	972049,76	4368643,00
121	972049,75	4368643,01
122	972047,40	4368642,80
123	972047,40	4368642,78
124	972038,29	4368641,92
125	972038,28	4368641,93
126	972034,07	4368641,53
127	972034,07	4368641,51

128	972032,42	4368641,39
129	972031,34	4368641,28
130	972029,46	4368641,12
131	972023,72	4368640,61
132	972012,78	4368639,72
133	972009,25	4368643,01
134	971992,06	4368670,78
135	971973,62	4368696,87
136	971957,38	4368720,20
137	971947,61	4368736,34
138	971924,43	4368778,02
139	971912,37	4368798,89
140	971911,45	4368798,38
141	971904,10	4368794,27
142	971900,57	4368792,29
143	971895,91	4368789,74
144	971892,38	4368787,78
145	971883,05	4368782,52
146	971875,70	4368778,47
147	971873,90	4368777,43
148	971872,98	4368777,00
149	971866,95	4368773,67
150	971866,08	4368773,22
151	971861,27	4368770,53
152	971837,92	4368812,56
153	971833,76	4368820,00
154	971772,67	4368919,78
155	971766,11	4368930,51
156	971707,36	4369026,25
157	971703,32	4369032,84
158	971682,04	4369067,73
159	971673,93	4369082,24
160	971669,14	4369090,83
161	971664,49	4369099,17
162	971663,11	4369104,66
163	971652,81	4369128,11
164	971641,66	4369123,55
165	971636,28	4369121,42
166	971621,23	4369157,62
167	971627,00	4369159,53
168	971634,74	4369152,51
169	971652,15	4369161,56
170	971633,83	4369191,75
171	971628,72	4369205,85
172	971627,14	4369209,57
173	971512,73	4369485,72

174	971377,86	4369793,61
175	971271,18	4370036,97
176	971260,96	4370060,27
177	971276,06	4370081,01
178	971262,75	4370087,67
179	971270,18	4370113,28
180	971245,67	4370113,56
181	971142,52	4370296,70
182	971140,07	4370295,60
183	971108,85	4370354,94
184	970992,19	4370610,67
185	970982,03	4370632,61
186	970961,42	4370677,53
187	970954,56	4370674,61
188	970938,60	4370711,48
189	970944,21	4370715,02
190	970935,28	4370731,56
191	970928,90	4370734,90
192	970910,78	4370774,34
193	970901,29	4370795,03
194	970901,15	4370798,88
195	970902,23	4370806,01
196	970806,22	4371015,03
197	970734,49	4371171,18
198	970687,27	4371277,11
199	970671,08	4371268,79
200	970650,94	4371306,00

2.4 Перечень координат характерных точек границ зон планируемого размещения линейных объектов, подлежащих реконструкции в связи с изменением их местоположения

Проектом планировки территории не предусматривается перенос (переустройство) проектируемых объектов из зон планируемого размещения линейного объекта.

2.5 Предельные параметры разрешенного строительства, реконструкции объектов капитального строительства, входящих в состав линейных объектов в границах зон их планируемого размещения

Предельные (минимальные и (или) максимальные) параметры разрешенного строительства, реконструкции объектов капитального строительства входящих в состав линейных объектов в границах зон их планируемого размещения не установлены.

Общая площадь зоны планируемого размещения проектируемого Объекта составляет 7,7866 га.

Площади земельных участков, необходимые для строительства и эксплуатации проектируемого объекта

Таблица 4

Наименование объекта	Площадь вновь испрашиваемых земельных участков, га	Площадь по земельным участкам, стоящих на кадастровом учете и ранее предоставленных в аренду, га	Площадь застройки, га
«Обустройство Северо-Покурского месторождения нефти. Высоконапорный водовод КНС-2 – т.вр.к.8»	4,9621	2,8245	7,7866

2.6 Информация о необходимости осуществления мероприятий по защите сохраняемых объектов капитального строительства (здание, строение, сооружение, объекты, строительство которых не завершено), существующих и строящихся на момент подготовки проекта планировки территории, а также объектов капитального строительства, планируемых к строительству в соответствии с ранее утвержденной документацией по планировке территории, от возможного негативного воздействия в связи с размещением линейных объектов

В проектной документации для данного объекта будут предусмотрены мероприятия по защите коммуникаций, в местах пересечения, от возможно негативного воздействия в связи с размещением линейного объекта.

2.7 Информация о необходимости осуществления мероприятий по сохранению объектов культурного наследия от возможного негативного воздействия в связи с размещением линейных объектов

На территории размещения проектируемого объекта, объекты культурного наследия, включенные в Единый государственный реестр объектов культурного

наследия Российской Федерации, выявленные объекты культурного наследия и объекты, обладающие признаками объекта культурного наследия, отсутствуют.

Проектируемый объект не попадает в границы территорий традиционного природопользования коренных малочисленных народов Севера регионального значения.

2.8 Информация о необходимости осуществления мероприятий по охране окружающей среды

Реализация проекта не приведет к загрязнению территории района расположения объекта. Производство строительно-монтажных работ в границах отвода земель, позволит свести к минимуму воздействие на почвы, растительный и животный мир. По окончании строительства объекта предусматривается благоустройство территории и рекультивация земельных участков.

Ущерб окружающей среде может быть нанесен лишь в аварийных случаях, но для их предотвращения предусмотрены все возможные мероприятия в соответствии с требованиями законодательства Российской Федерации.

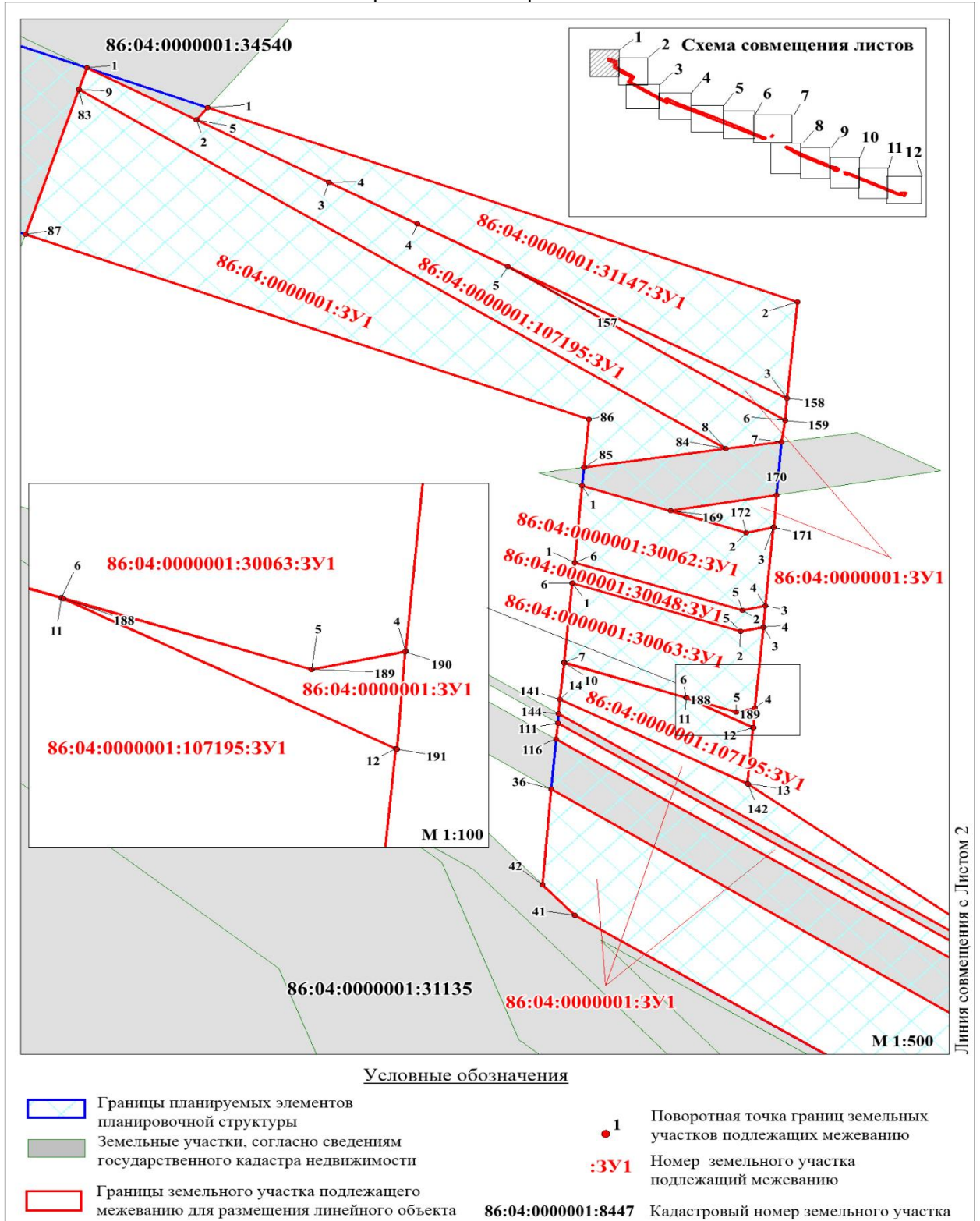
2.9 Информация о необходимости осуществления мероприятий по защите территории от чрезвычайных ситуаций природного и техногенного характера, в том числе по обеспечению пожарной безопасности и гражданской обороне

В проектной документации разработаны разделы по мероприятиям: по защите территории от чрезвычайных ситуаций природного и техногенного характера, по пожарной безопасности и гражданской обороне, обеспечивающие решение задач по предупреждению и предотвращению данных ситуаций.

Основная часть проекта межевания территории

1. Проект межевания территории. Графическая часть

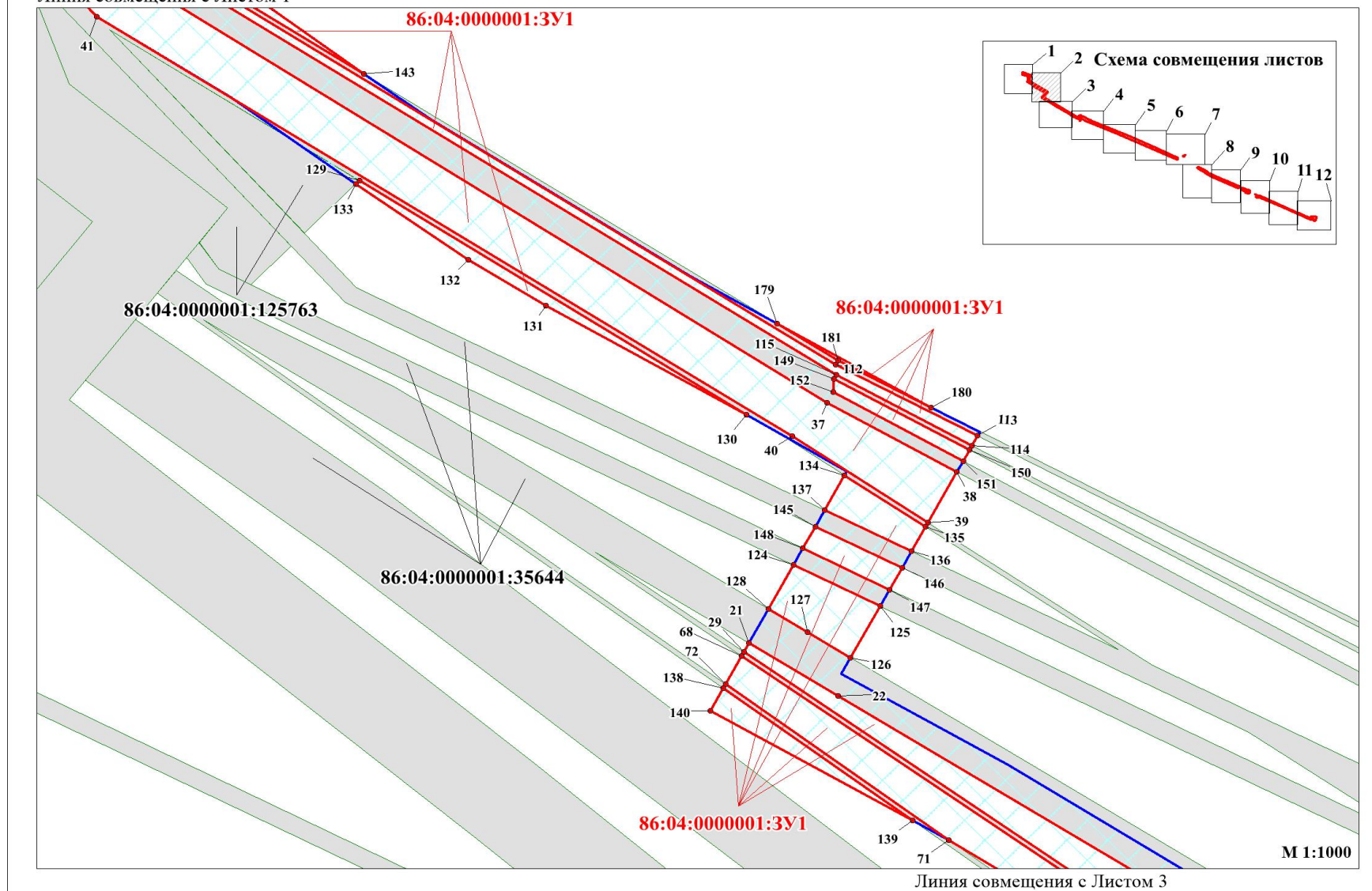
Чертеж границ образуемых земельных участков по объекту «Обустройство Северо-Покурского месторождения нефти. Высоконапорный водовод КНС-2 – т.вр.к.8»
Землепользователь ПАО «Славнефть-Мегионнефтегаз» Масштаб 1:500



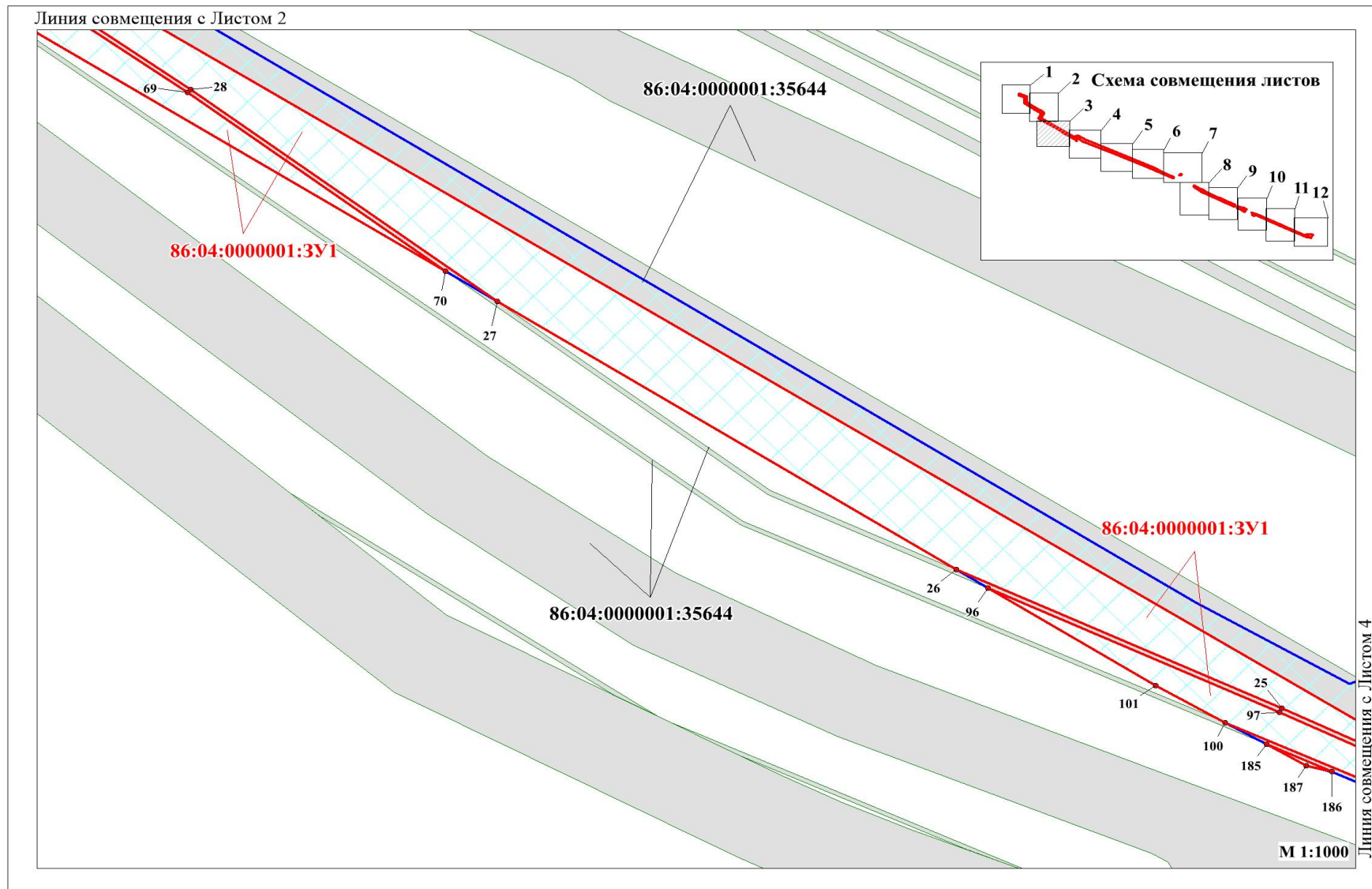
Условные обозначения

- | | |
|---|--|
| <ul style="list-style-type: none"> Границы планируемых элементов планировочной структуры Земельные участки, согласно сведениям государственного кадастра недвижимости Границы земельного участка подлежащего межеванию для размещения линейного объекта | <ul style="list-style-type: none"> ● 1 Поворотная точка границ земельных участков подлежащих межеванию :3У1 Номер земельного участка подлежащий межеванию 86:04:0000001:8447 Кадастровый номер земельного участка |
|---|--|

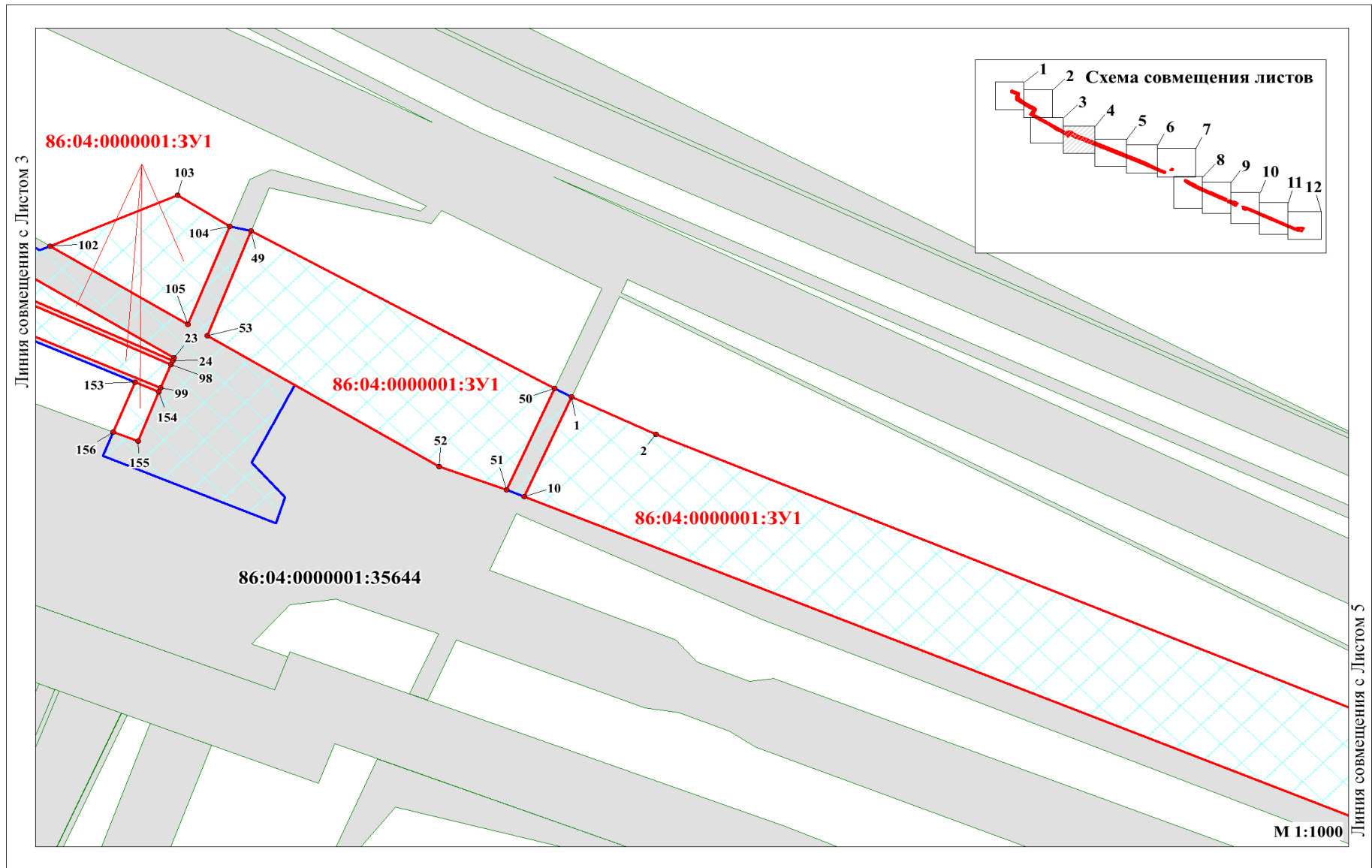
Чертеж границ образуемых земельных участков по объекту «Обустройство Северо-Покурского месторождения нефти. Высоконапорный водовод КНС-2 – т.вр.к.8». Землепользователь ПАО «Славнефть-Мегионнефтегаз» Масштаб 1:1000



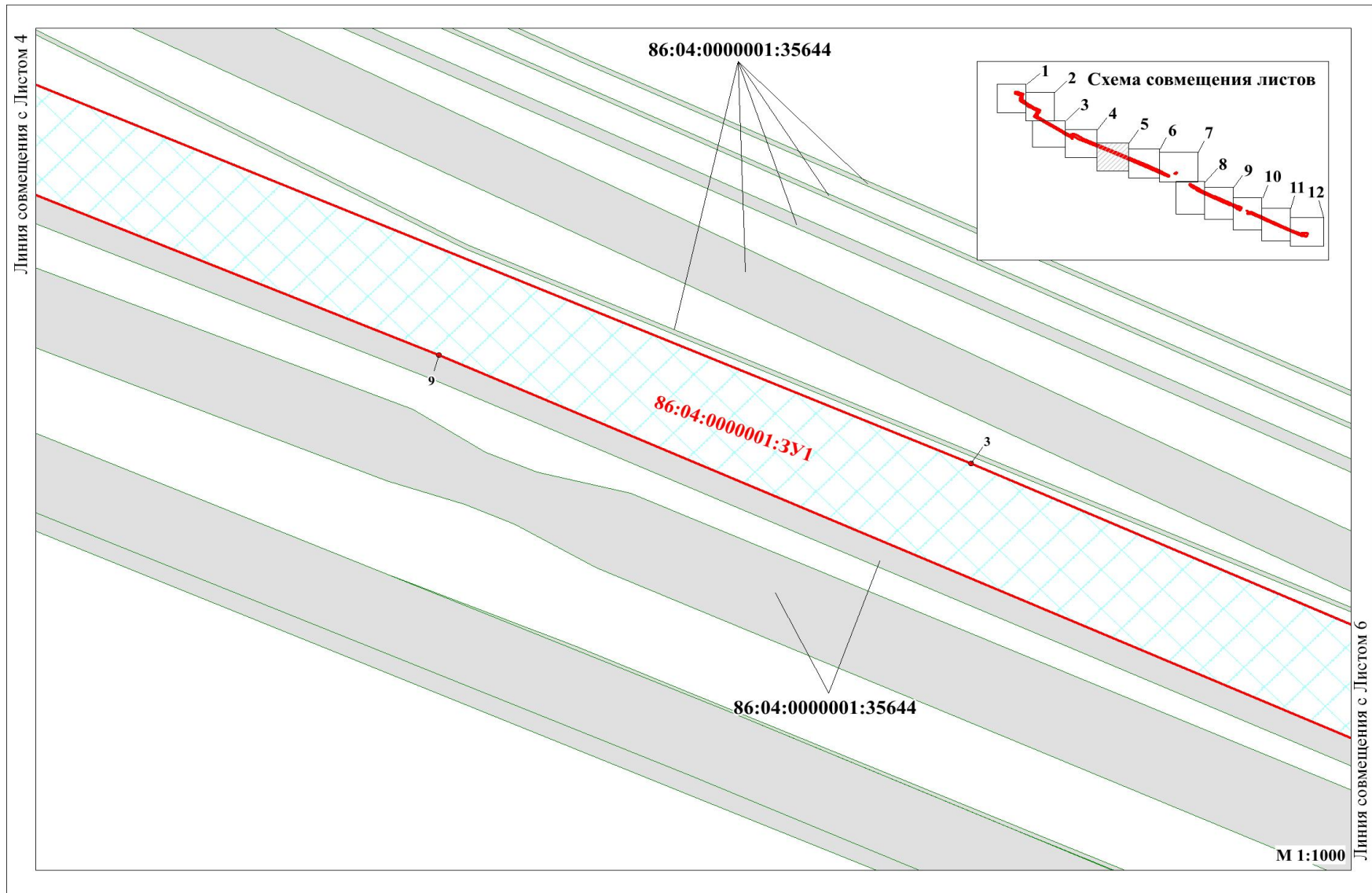
Чертеж границ образуемых земельных участков по объекту «Обустройство Северо-Покурского месторождения нефти. Высоконапорный водовод КНС-2 – т.вр.к.8». Землепользователь ПАО «Славнефть-Мегионнефтегаз» Масштаб 1:1000



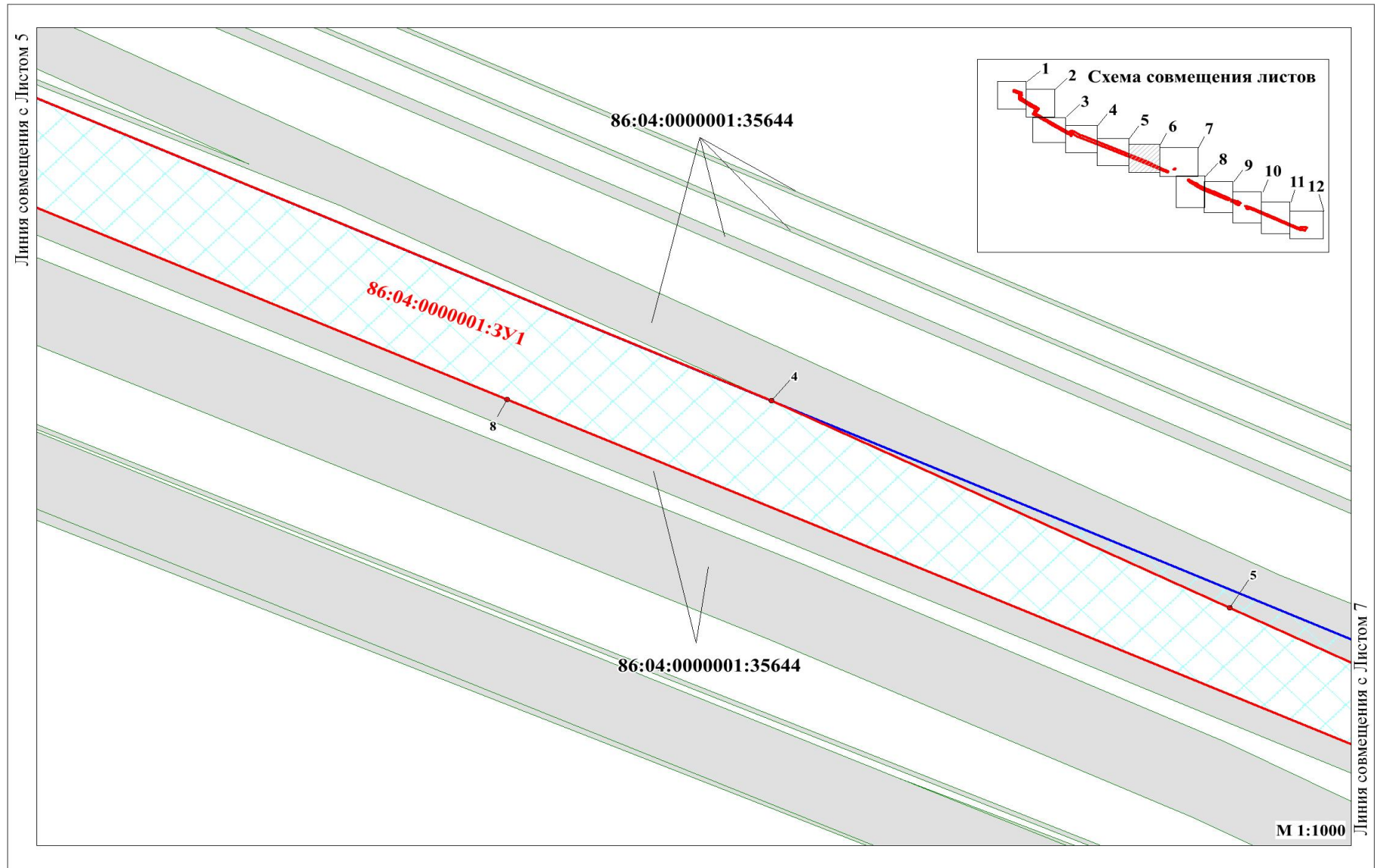
Чертеж границ образуемых земельных участков по объекту «Обустройство Северо-Покурского месторождения нефти. Высоконапорный водовод КНС-2 – т.вр.к.8». Землепользователь ПАО «Славнефть-Мегионнефтегаз» Масштаб 1:1000



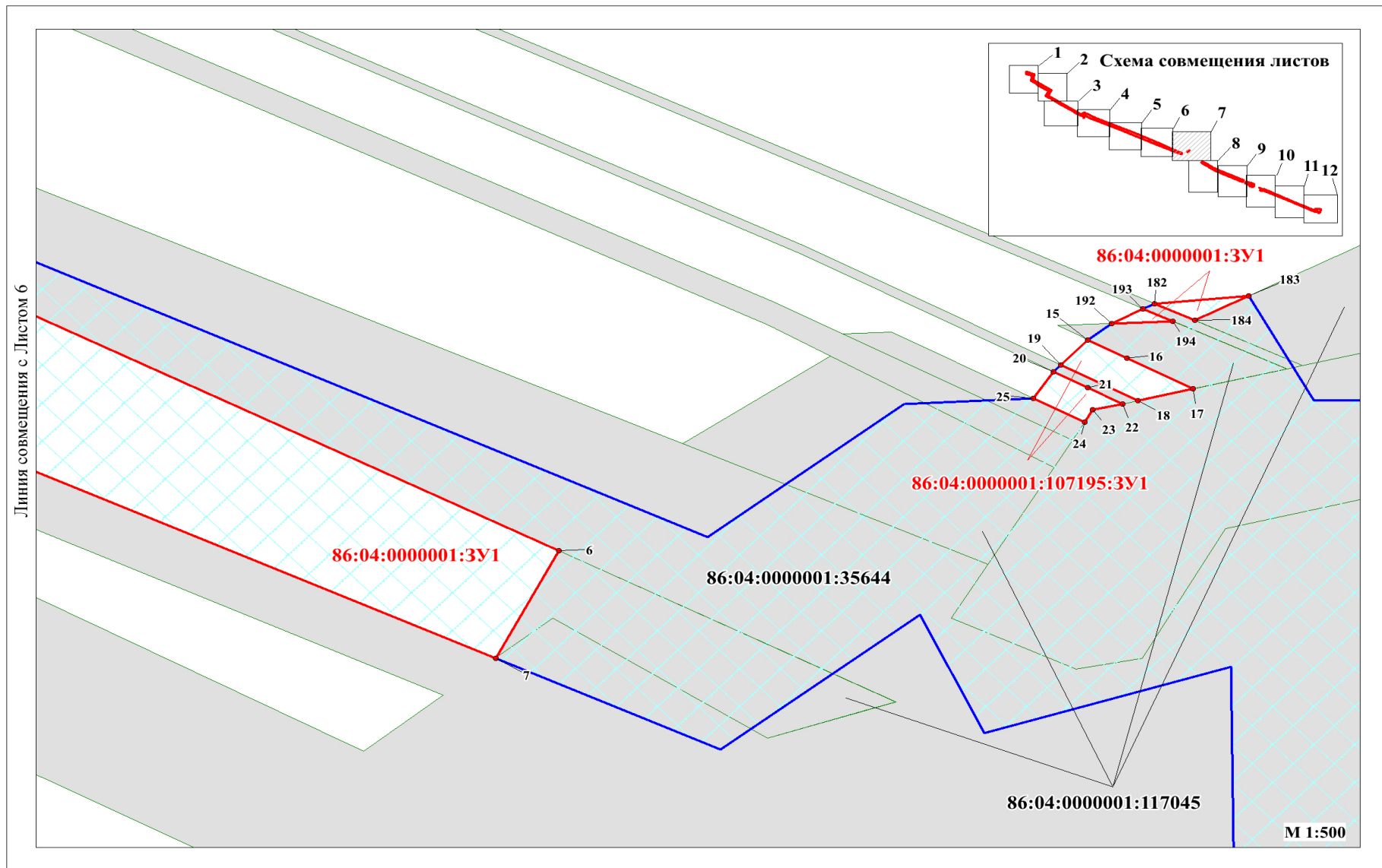
Чертеж границ образуемых земельных участков по объекту «Обустройство Северо-Покурского месторождения нефти. Высоконапорный водовод КНС-2 – т.вр.к.8». Землепользователь ПАО «Славнефть-Мегионнефтегаз» Масштаб 1:1000



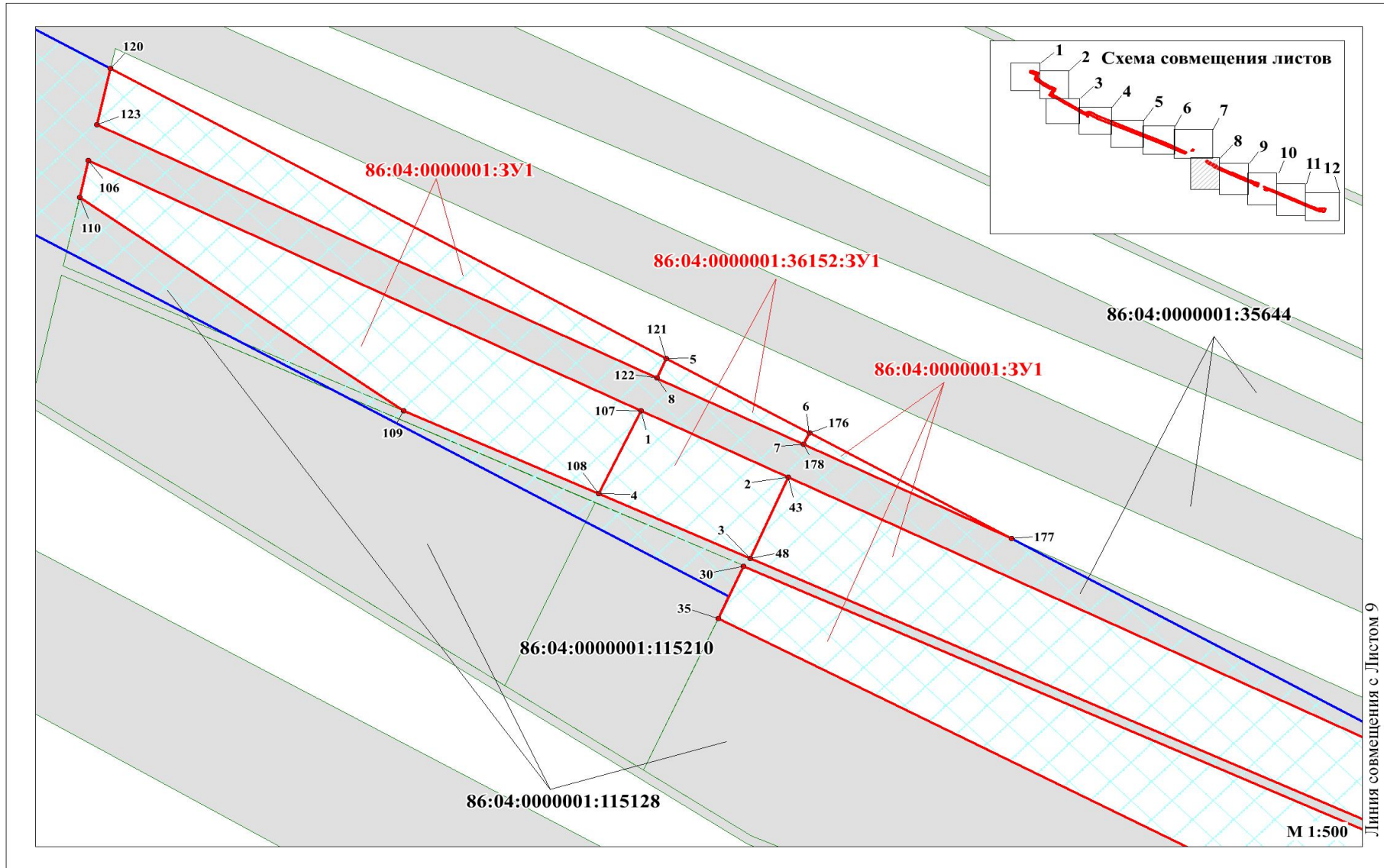
Чертеж границ образуемых земельных участков по объекту «Обустройство Северо-Покурского месторождения нефти. Высоконапорный водовод КНС-2 – т.вр.к.8». Землепользователь ПАО «Славнефть-Мегионнефтегаз» Масштаб 1:1000



Чертеж границ образуемых земельных участков по объекту «Обустройство Северо-Покурского месторождения нефти. Высоконапорный водовод КНС-2 – т.вр.к.8». Землепользователь ПАО «Славнефть-Мегионнефтегаз» Масштаб 1:500

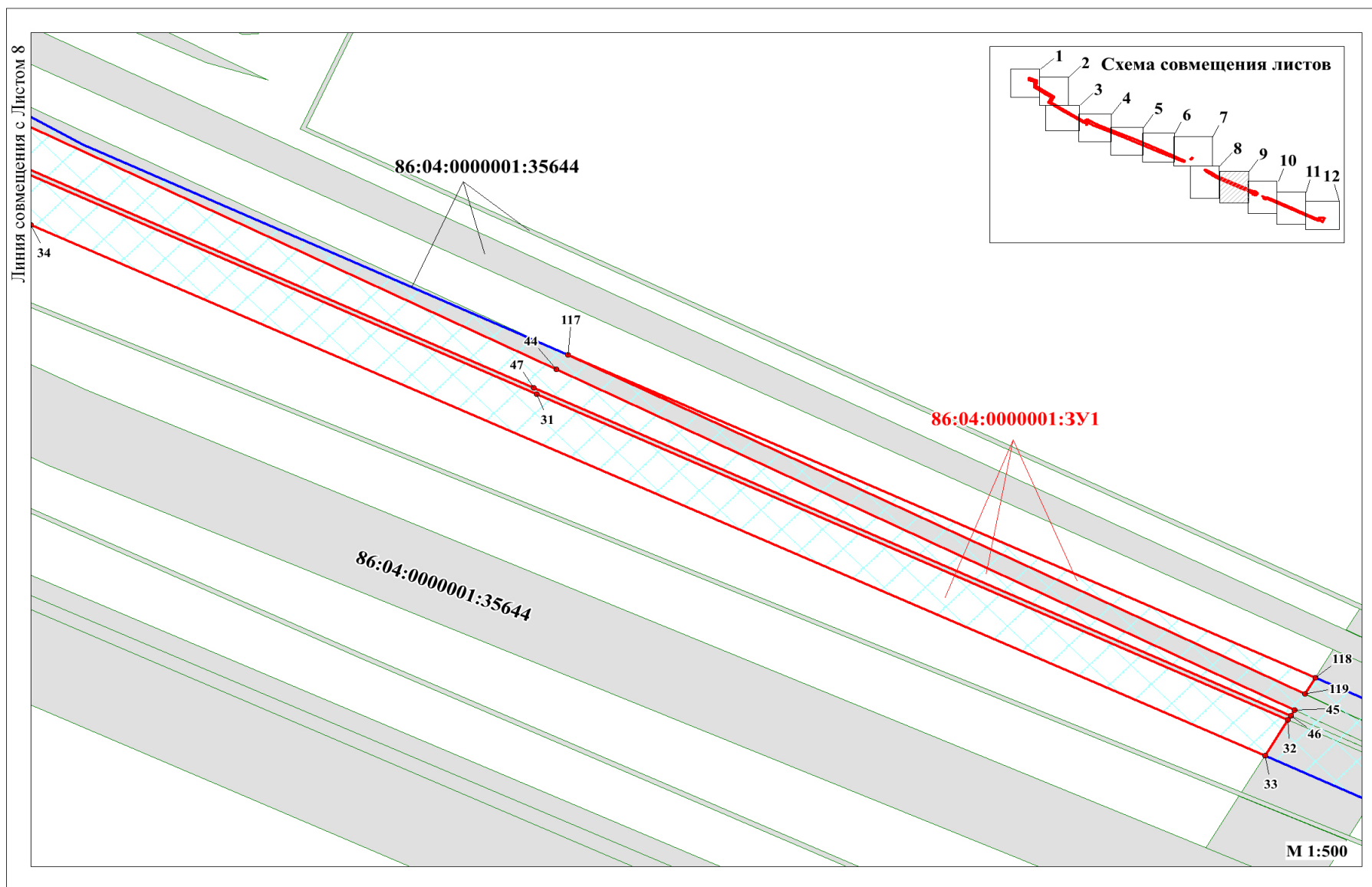


Чертеж границ образуемых земельных участков по объекту «Обустройство Северо-Покурского месторождения нефти. Высоконапорный водовод КНС-2 – т.вр.к.8». Землепользователь ПАО «Славнефть-Мегионнефтегаз» Масштаб 1:500

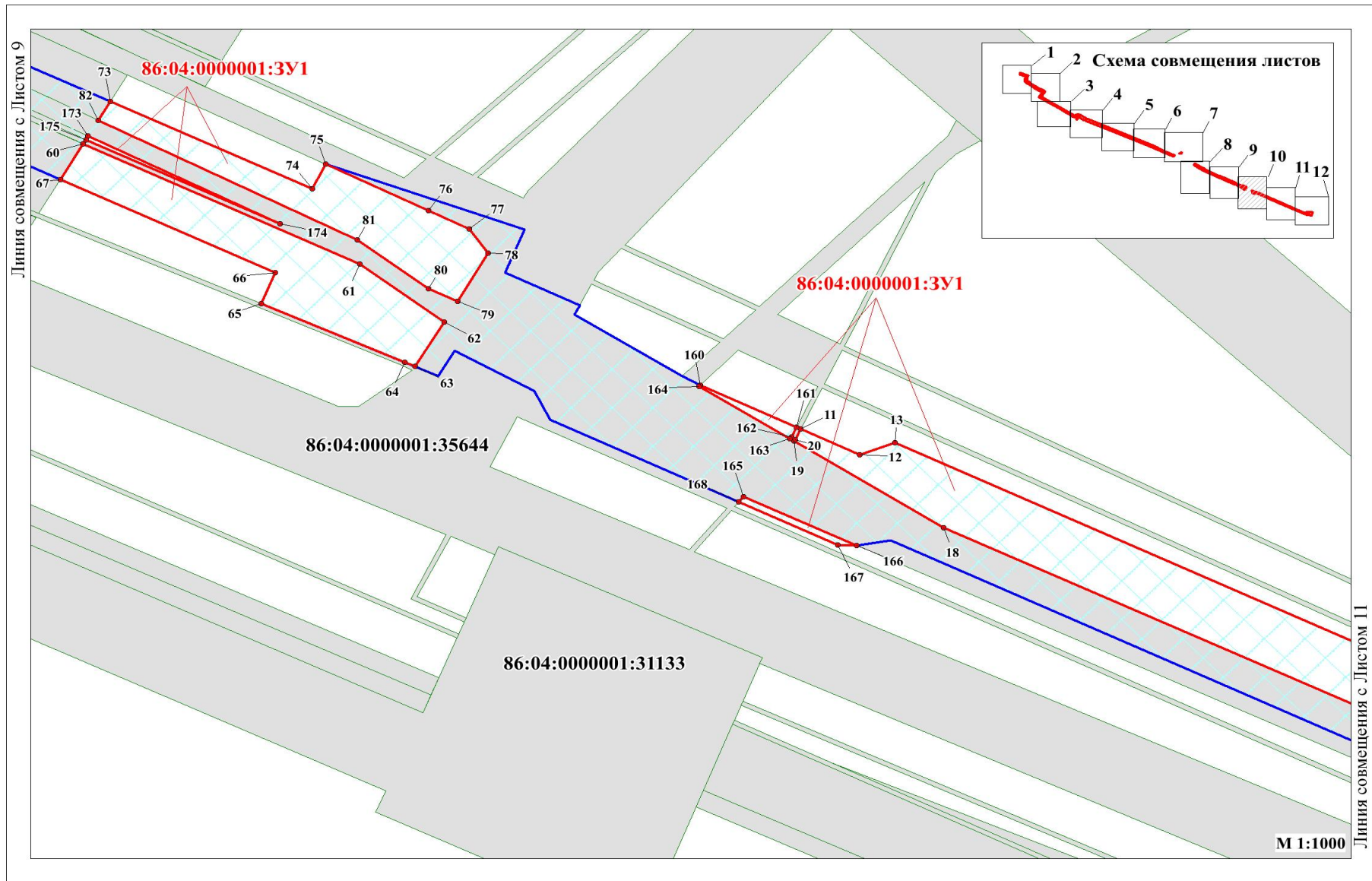


Линия совмещения с Листом 9

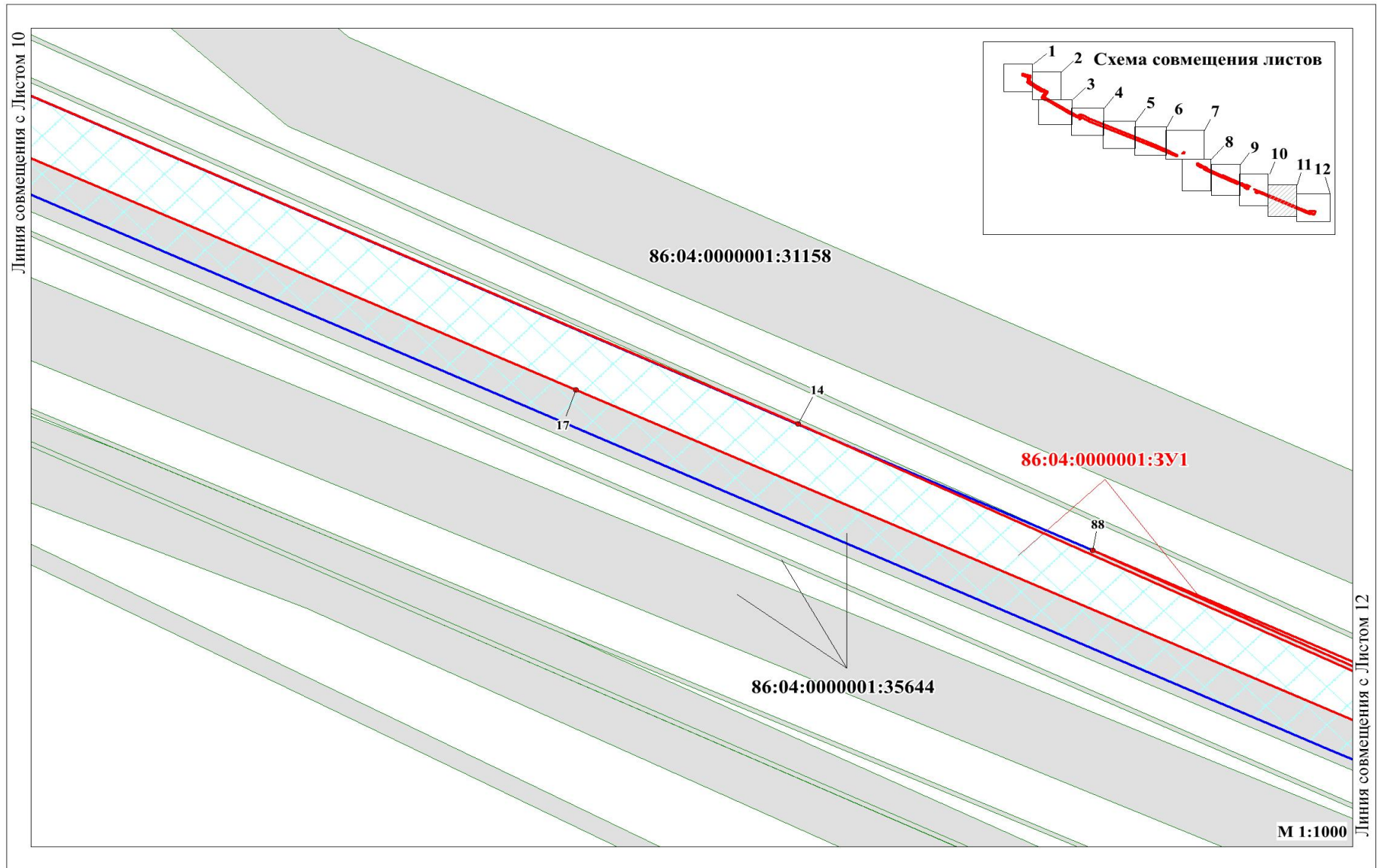
Чертеж границ образуемых земельных участков по объекту «Обустройство Северо-Покурского месторождения нефти. Высоконапорный водовод КНС-2 – т.вр.к.8». Землепользователь ПАО «Славнефть-Мегионнефтегаз» Масштаб 1:500



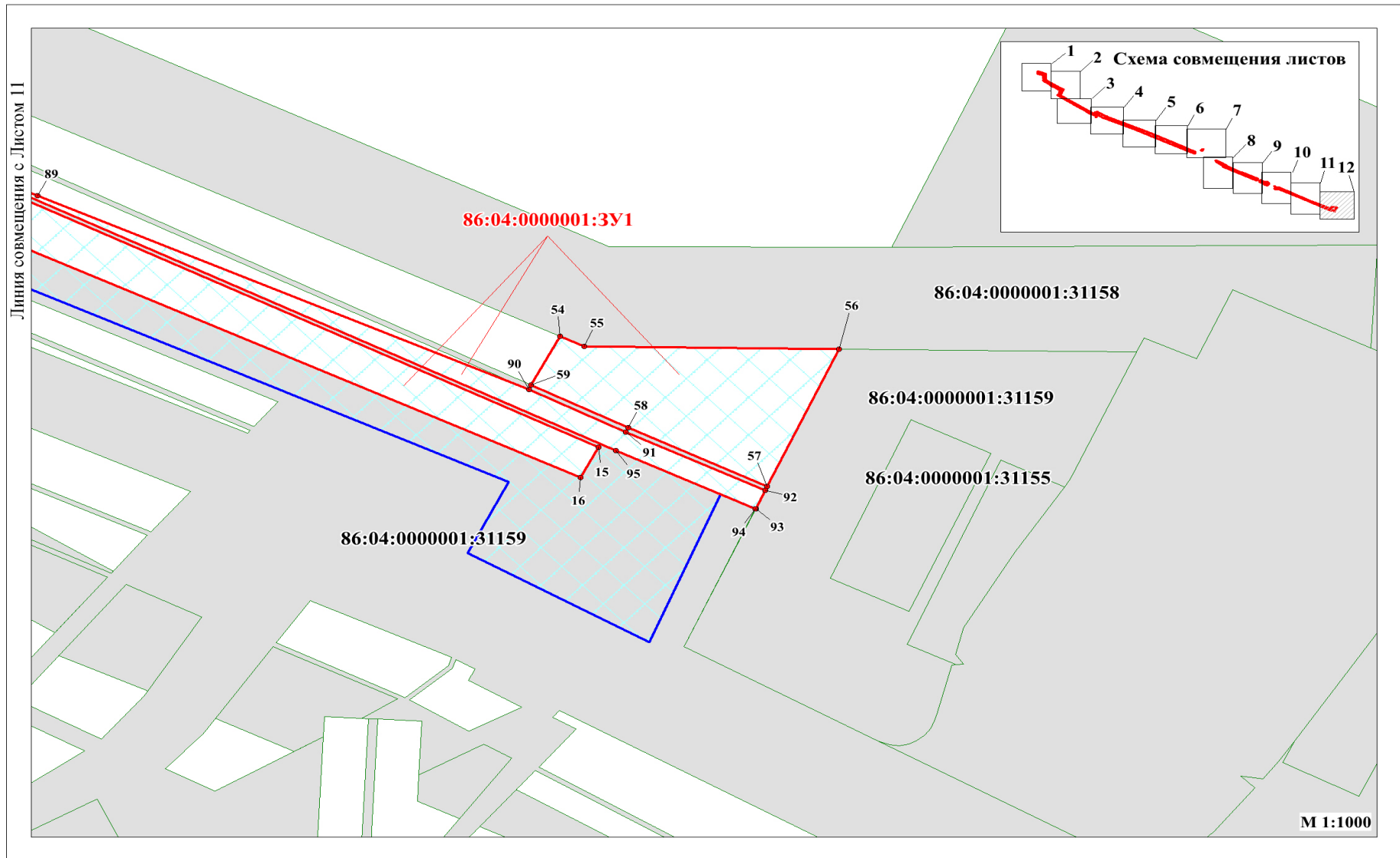
Чертеж границ образуемых земельных участков по объекту «Обустройство Северо-Покурского месторождения нефти. Высоконапорный водовод КНС-2 – т.вр.к.8». Землепользователь ПАО «Славнефть-Мегионнефтегаз» Масштаб 1:1000



Чертеж границ образуемых земельных участков по объекту «Обустройство Северо-Покурского месторождения нефти. Высоконапорный водовод КНС-2 – т.вр.к.8». Землепользователь ПАО «Славнефть-Мегионнефтегаз» Масштаб 1:1000



Чертеж границ образуемых земельных участков по объекту «Обустройство Северо-Покурского месторождения нефти. Высоконапорный водовод КНС-2 – т.вр.к.8». Землепользователь ПАО «Славнефть-Мегионнефтегаз» Масштаб 1:1000



2. Текстовая часть проекта межевания территории

2.1 Перечень образуемых земельных участков

Проект межевания территории под размещения объекта капитального строительства, расположенного на территории Нижневартовского района «Обустройство Северо-Покурского месторождения нефти. Высоконапорный водовод КНС-2 – т.вр.к.8» (далее проектируемый объект) выполнен в соответствии и на базе разработанного проекта планировки территории для размещения проектируемого объекта.

Испрашиваемые земельные участки образуются в кадастровом квартале 86:04:0000001.

Способ образования в соответствии с пунктом 4.1 статьи 11.2 Земельного кодекса Российской Федерации – образование земельного участка, находящего на землях государственной и муниципальной собственности из кадастрового квартала 86:04:0000001.

Способ образования в соответствии пунктом 6 статьи 11.4 земельного кодекса Российской Федерации – раздел с сохранением в измененных границах исходного земельного участка с кадастровыми номерами 86:04:0000001:31147, 86:04:0000001:107195, 86:04:0000001:30062, 86:04:0000001:30048, 86:04:0000001:30063, 86:04:0000001:36152.

Границы и координаты земельных участков в графических материалах проекта определены в системе координат МСК-86.

Общая площадь проекта межевания территории в границах зоны планируемого размещения Объекта составляет 4,9621 га.

Площади испрашиваемых земельных участков под проектируемый объект

Таблица 1

№ п/п	Условный номер образуемого земельного участка	Площадь, га	Категория земель	Местоположение земельного участка	Способ образования земельного участка
1	2	3	4	5	6
1	86:04:0000001:3У1	4,8020	Земли запаса	Ханты-Мансийский автономный округ-Югра, Нижневартовский район, Северо-Покурское месторождение, муниципальное образование Вата	Образование земельного участка, находящего на землях государственной и муниципальной собственности из кадастрового квартала 86:04:0000001
2	86:04:0000001:31147:3У1	0,0406	Земли промышленности		Образование земельного участка путем раздела земельного участка с кадастровым номером 86:04:0000001:31147 с сохранением исходного в измененных границах
3	86:04:0000001:107195:3У1	0,0581			Образование земельного участка путем раздела земельного участка с

					кадастровым номером 86:04:0000001:107195 с сохранением исходного в измененных границах
4	86:04:0000001: 30062:ЗУ1	0,0177			Образование земельного участка путем раздела земельного участка с кадастровым номером 86:04:0000001:30062 с сохранением исходного в измененных границах
5	86:04:0000001: 30048:ЗУ1	0,0048			Образование земельного участка путем раздела земельного участка с кадастровым номером 86:04:0000001:30048 с сохранением исходного в измененных границах
6	86:04:0000001: 30063:ЗУ1	0,0184			Образование земельного участка путем раздела земельного участка с кадастровым номером 86:04:0000001:30063 с сохранением исходного в измененных границах
7	86:04:0000001: 36152:ЗУ1	0,0205			Образование земельного участка путем раздела земельного участка с кадастровым номером 86:04:0000001:36152 с сохранением исходного в измененных границах

Проектом межевания территории не предусматривается образование земельных участков, которые будут отнесены к территориям общего пользования или имуществу общего пользования, в том числе в отношении которых предполагается резервирование и (или) изъятие для государственных или муниципальных нужд.

В проекте межевания образуются земельные участки категория земель – земли запаса. Таким образом, целевое назначение лесов, видов (виды) разрешенного использования лесного участка, количественные и качественные характеристики лесного участка, сведения о нахождении лесного участка в границах особо защитных участков лесов не относятся к данной категории земель.

В соответствии с тем, что линейный объект расположен на существующих земельных участках, арендуемые ПАО «Славнефть-Мегионнефтегаз», оформление сервитута либо публичного сервитута не требуется.

2.2 Перечень координат характерных точек образуемых земельных участков

Номер точки	X	Y
1	2	3
86:04:0000001:3У1		
1	971649,49	4369219,48
2	971641,16	4369237,14
3	971489,13	4369596,88
4	971377,67	4369848,87
5	971331,12	4369944,69
6	971283,24	4370043,50
7	971271,18	4370036,97
8	971377,86	4369793,61
9	971512,73	4369485,72
10	971627,14	4369209,57
11	970926,91	4370787,24
12	970921,20	4370799,59
13	970923,90	4370806,91
14	970807,41	4371060,48
15	970695,10	4371295,53
16	970688,31	4371291,93
17	970815,12	4371014,13
18	970904,99	4370817,08
19	970924,21	4370785,84
20	970924,53	4370786,07
21	971875,70	4368778,47
22	971864,43	4368797,02
23	971658,29	4369136,24
24	971657,63	4369136,00
25	971677,05	4369094,00
26	971707,36	4369026,25
27	971766,11	4368930,51
28	971812,54	4368866,61
29	971873,90	4368777,43
30	971145,90	4370298,23
31	971071,69	4370459,85
32	971000,05	4370615,43
33	970992,19	4370610,67
34	971108,85	4370354,94
35	971140,07	4370295,60
36	972023,72	4368640,59
37	971926,97	4368794,72
38	971912,22	4368821,74
39	971901,41	4368815,69
40	971919,77	4368787,55
41	972009,25	4368643,01
42	972012,78	4368639,72
43	971155,86	4370302,85
44	971077,11	4370463,83
45	971002,22	4370616,77
46	971000,95	4370615,99
47	971073,06	4370459,13
48	971146,80	4370298,88
49	971686,67	4369152,43
50	971651,42	4369215,91
51	971628,72	4369205,85
52	971633,83	4369191,75
53	971663,28	4369143,32
54	970720,27	4371287,65
55	970717,95	4371292,70
56	970717,38	4371344,84
57	970686,25	4371330,16
58	970699,55	4371301,68
59	970709,22	4371281,79
60	970989,95	4370637,40
61	970963,34	4370695,21
62	970950,53	4370712,82
63	970940,71	4370706,67
64	970941,68	4370704,55
65	970954,56	4370674,61
66	970961,42	4370677,53
67	970982,03	4370632,61
68	971872,98	4368777,00
69	971811,78	4368866,04
70	971772,67	4368919,78
71	971833,76	4368820,00
72	971866,95	4368773,67
73	970999,25	4370643,04
74	970980,01	4370685,19
75	970985,39	4370688,05
76	970975,19	4370709,45
77	970971,09	4370718,04
78	970965,70	4370721,99
79	970955,11	4370715,56
80	970957,89	4370709,56
81	970968,71	4370694,59
82	970995,15	4370640,57
83	972104,07	4368592,10
84	972062,81	4368658,56
85	972060,69	4368643,99

86	972066,19	4368644,49
87	972087,41	4368586,62
88	970779,09	4371122,04
89	970752,17	4371180,62
90	970708,20	4371281,38
91	970698,57	4371301,21
92	970685,38	4371329,75
93	970681,20	4371327,80
94	970681,21	4371327,76
95	970694,42	4371299,07
96	971703,32	4369032,84
97	971676,17	4369093,60
98	971656,76	4369135,59
99	971651,48	4369133,51
100	971673,93	4369082,24
101	971682,04	4369067,73
102	971683,34	4369110,41
103	971694,75	4369137,08
104	971687,78	4369147,97
105	971665,78	4369139,22
106	971191,32	4370230,37
107	971163,33	4370287,57
108	971154,04	4370283,20
109	971163,29	4370263,03
110	971187,19	4370229,47
111	972031,34	4368641,28
112	971935,04	4368796,58
113	971919,90	4368825,99
114	971917,82	4368824,86
115	971932,93	4368796,66
116	972029,46	4368641,12
117	971080,37	4370466,32
118	971009,36	4370621,08
119	971005,74	4370618,90
120	971201,59	4370232,66
121	971169,15	4370290,21
122	971166,97	4370289,23
123	971195,31	4370231,27
124	971892,38	4368787,78
125	971883,59	4368805,80
126	971872,61	4368799,66
127	971878,04	4368790,74
128	971883,05	4368782,52
129	971974,30	4368697,56
130	971924,43	4368778,02
131	971947,61	4368736,34

132	971957,38	4368720,20
133	971973,62	4368696,87
134	971911,45	4368798,38
135	971900,48	4368815,21
136	971895,32	4368812,31
137	971904,10	4368794,27
138	971866,08	4368773,22
139	971837,92	4368812,55
140	971861,27	4368770,53
141	972034,07	4368641,51
142	972024,31	4368660,81
143	971997,02	4368698,50
144	972032,42	4368641,39
145	971900,57	4368792,29
146	971891,77	4368810,35
147	971887,11	4368807,76
148	971895,91	4368789,74
149	971932,05	4368796,20
150	971916,96	4368824,33
151	971914,53	4368823,05
152	971929,26	4368796,04
153	971652,81	4369128,11
154	971650,60	4369133,17
155	971639,62	4369128,81
156	971641,66	4369123,55
157	972083,73	4368636,17
158	972068,60	4368664,83
159	972066,06	4368664,64
160	970936,57	4370766,26
161	970927,27	4370786,34
162	970925,12	4370785,28
163	970924,69	4370784,95
164	970936,31	4370766,00
165	970911,87	4370775,30
166	970901,15	4370798,88
167	970901,29	4370795,03
168	970910,78	4370774,34
169	972055,73	4368652,85
170	972057,51	4368663,74
171	972053,83	4368663,46
172	972053,21	4368660,61
173	970991,63	4370638,42
174	970972,20	4370678,48
175	970990,84	4370637,94
176	971160,86	4370305,06
177	971149,01	4370325,96

178	971159,56	4370304,41
179	971943,83	4368784,34
180	971925,99	4368816,39
181	971935,91	4368797,11
182	971310,93	4370105,34
183	971311,82	4370115,07
184	971309,08	4370109,48
185	971669,14	4369090,83
186	971663,16	4369104,45
187	971664,49	4369099,17
188	972034,24	4368654,53
189	972032,61	4368659,62
190	972033,02	4368661,54
191	972030,79	4368661,37
192	971308,71	4370100,87
193	971310,36	4370104,13
194	971308,97	4370107,21
86:04:0000001:31147:3Y1		
1	972101,97	4368605,32
2	972079,66	4368665,88
3	972068,61	4368664,83
4	972093,44	4368617,78
5	972100,60	4368604,19
86:04:0000001:107195:3Y1		
1	972106,58	4368592,92
2	972100,58	4368604,18
3	972093,44	4368617,78
4	972088,62	4368626,89
5	972083,73	4368636,17
6	972066,06	4368664,62
7	972063,61	4368664,28
8	972062,81	4368658,56
9	972104,07	4368592,10
10	972038,28	4368641,93
11	972034,25	4368654,49
12	972030,80	4368661,34
13	972024,38	4368660,73
14	972034,07	4368641,53
15	971306,87	4370098,40
16	971304,82	4370102,44
17	971301,38	4370109,34
18	971300,06	4370103,58
19	971304,08	4370095,60
20	971303,31	4370094,83
21	971301,52	4370098,38
22	971299,68	4370102,02

23	971299,02	4370098,89
24	971297,64	4370098,04
25	971300,34	4370092,71
86:04:0000001:30062:3Y1		
1	972058,60	4368643,80
2	972053,21	4368660,61
3	972053,82	4368663,44
4	972044,80	4368662,60
5	972044,30	4368660,23
6	972049,76	4368643,00
86:04:0000001:30048:3Y1		
1	972049,75	4368643,01
2	972044,30	4368660,23
3	972044,80	4368662,61
4	972042,35	4368662,39
5	972041,85	4368660,09
6	972047,40	4368642,80
86:04:0000001:30063:3Y1		
1	972047,40	4368642,78
2	972041,85	4368660,09
3	972042,34	4368662,39
4	972033,03	4368661,55
5	972032,61	4368659,62
6	972034,26	4368654,49
7	972038,29	4368641,92
86:04:0000001:36152:3Y1		
1	971163,32	4370287,59
2	971155,86	4370302,84
3	971146,80	4370298,87
4	971154,04	4370283,20
5	971169,15	4370290,23
6	971160,86	4370305,03
7	971159,57	4370304,41
8	971166,96	4370289,25

2.3 Сведения о границах территории, в отношении которой утвержден проект межевания, содержащие перечень координат характерных точек этих границ в системе координат, используемой для ведения Единого государственного реестра недвижимости

Сведения о границах территории, в отношении которой утвержден проект межевания, содержащие перечень координат характерных точек этих границ в системе координат, используемой для ведения Единого государственного реестра недвижимости отсутствует.

2.4 Вид разрешенного использования образуемых земельных участков в соответствии с проектом планировки территории в случаях, предусмотренных Градостроительным кодексом Российской Федерации

Разрешенное использование вновь образуемых земельных участков, подлежащих межеванию, из состава земель запаса, согласно Классификатору видов разрешенного использования земельных участков, утвержденному Приказом Минэкономразвития России от 01.09.2014г. №540 – недропользование.

Виды разрешенного использования земельного участка

Таблица 2

№ п/п	Условный номер образуемого земельного участка	Площадь, га	Категория земель	Вид разрешенного использования земельного участка
1	2	3	4	5
1	86:04:0000001:3У1	4,8020	Земли запаса	Недропользование
2	86:04:0000001:31147:3У1	0,0406	Земли промышленности	Недропользование
3	86:04:0000001:107195:3У1	0,0581	Земли промышленности	Недропользование
4	86:04:0000001:30062:3У1	0,0177	Земли промышленности	Недропользование
5	86:04:0000001:30048:3У1	0,0048	Земли промышленности	Недропользование
6	86:04:0000001:30063:3У1	0,0184	Земли промышленности	Недропользование
7	86:04:0000001:36152:3У1	0,0205	Земли промышленности	Недропользование